

Ústecký kraj

na základě schválení Zastupitelstvem Ústeckého kraje dne XX.XX.20XX
dle ustanovení § 10c zákona č. 250/2000 Sb., o rozpočtových pravidlech územních
rozpočtů, ve znění pozdějších předpisů,

vyhlašuje

DOTAČNÍ PROGRAM

Název dotačního programu:	Podpora rozvoje lokalit památek UNESCO v Ústeckém kraji		
Oblast a zdroje podpory:	Kultura a památková péče/Fond podpor Ústeckého kraje		
Okruh způsobilých žadatelů/příjemců:	ÚSC – obce v lokalitě světového dědictví UNESCO na území Ústeckého kraje		
Účel a cíl dotace:	Finanční podpora obnovy kulturních památek, plošně chráněných území a rozvoje související infrastruktury v lokalitě světového dědictví UNESCO – „Hornický region Erzgebirge/Krušnohoří“ a „Žatec a krajina žateckého chmele“.		
Forma dotace:	Investiční	neinvestiční	kombinace
Výše dotace:	minimálně 100 000 Kč	maximálně 5 000 000 Kč	
Spoluúčast příjemce:	minimálně 30 % celkových uznatelných nákladů projektu		
Období (termín) realizace projektu:	Nejdříve od 01.01.2026 – nejpozději do 30.06.2028		
Varianta dotace:	ex ante (před realizací)		
Lhůta pro podávání žádostí:	od 21.05.2026 nejpozději do 30.06.2026.		
Udržitelnost projektu:			NE
Kontaktní osoby:	Mgr. et Mgr. Vladimír Mrhal, tel.: + 420 475 657 369, e-mail: mrhal.v@kr-ustecky.cz Mgr. Jana Kuráňová, tel.: + 420 475 657 276, e-mail: kuranova.j@kr-ustecky.cz		

I. Název dotačního programu, den zveřejnění

Podpora rozvoje lokalit památek UNESCO v Ústeckém kraji (dále jen „program“ nebo také „dotační program“).

Den vyhlášení je 21.04.2026.

II. Specifikace dotačního programu dle konkrétní oblasti podpory

- 1) Vyhlášovatelem programu a poskytovatelem dotace je Ústecký kraj, Velká Hradební 3118/48, Ústí nad Labem, IČ: 70892156 (dále jen „poskytovatel“ nebo „kraj“).
- 2) Dotace je poskytována z Fondu podpor Ústeckého kraje v oblasti podpory „Kultura a památková péče“ definované v čl. 4 odst. 1 Zásad Fondu podpor Ústeckého kraje.
- 3) Administrátorem programu je odbor kultury a památkové péče – oddělení památkové péče Krajského úřadu Ústeckého kraje (dále jen „administrátor“).

III. Účel finanční podpory (dotace) a důvody podpory stanoveného účelu

- 1) Důvodem vyhlášení dotačního programu jsou zvýšené náklady obcí na území památek světového dědictví UNESCO – „Hornický region Erzgebirge/Krušnohoří“ a „Žatec a krajina žateckého chmele“ (dále jen „lokality UNESCO“) na území Ústeckého kraje.

Výčet hlavních atributů lokality UNESCO „Hornický region Erzgebirge/Krušnohoří“: souvislá montánní krajina, vodní hospodářství a dopravní infrastruktura, architektura hornických měst a osad, vybavení a konstrukce rudných a hutních areálů dochovaných „in situ“.

Výčet hlavních atributů lokality UNESCO „Žatec a krajina žateckého chmele“: kulturní krajina, struktura sídel, architektonické a technické hodnoty, vizuální atribut a specifické atributy související s tradicí pěstování chmele.

- 2) Dotaci lze použít za účelem obnovy kulturních památek, plošně chráněných území a vytvoření či opravy související infrastruktury. Podpořena bude realizace obnovy kulturních památek a plošně chráněných území spojených se zvýšenými náklady dle rozhodnutí (závazného stanoviska) orgánu státní památkové péče, dále vytvoření či oprava infrastruktury přímo související s lokalitou UNESCO, a to za účelem zvýšení její přitažlivosti. Mapy lokalit UNESCO jsou přílohou tohoto dotačního programu.
- 3) „Související infrastruktura“ je technická a veřejná vybavenost přímo související s územím UNESCO (např. s obnovou kulturní památky nebo plošně chráněného území), která slouží k jejímu zpřístupnění, prezentaci, orientaci, bezpečnému a atraktivnímu pobytu a pohybu návštěvníků, popř. doplnění kulturně–historického kontextu. Jedná se zejména o prvky, které bezprostředně podporují využití památky, území či lokality veřejností a zvyšují návštěvnost (např. navigační, orientační, naučné a historicko-informační prvky, značení tras, krajino tvorné prvky a další).
- 4) Cílem dotačního programu je obnova a prezentace kulturně historických hodnot v lokalitě UNESCO, zlepšení stavu kulturních památek, památkově chráněného území a rozvoj související infrastruktury v lokalitě světového dědictví UNESCO na území Ústeckého kraje za účelem zvýšení těchto lokalit.

IV. Forma dotace, způsob a varianta poskytnutí dotace

- 1) Investiční, neinvestiční, kombinace investiční/neinvestiční dotace bude příjemci poskytnuta na jeho bankovní účet bezhotovostním převodem v celých Kč za podmínek blíže specifikovaných a způsobem stanoveným ve Smlouvě o poskytnutí dotace, jednorázově metodou ex ante.
- 2) Pokud je žadatel plátcem DPH, bude dotace poskytnuta pouze na bankovní účet zveřejněný v Registru plátců DPH.
- 3) Dotace (ex ante) bude vyplacena do 30 dnů ode dne nabytí účinnosti smlouvy o poskytnutí dotace.

V. Předpokládaný celkový objem peněžních prostředků vyčleněných na dotační program

- 1) Předpokládaný celkový objem peněžních prostředků činí **15 000 000 Kč**.
- 2) Dojde-li v průběhu uveřejnění dotačního programu na úřední desce po jeho schválení (min. 30denní zákonná lhůta) na základě rozhodnutí orgánu kraje k navýšení stanoveného celkového objemu peněžních prostředků vyčleněných v rozpočtu kraje na podporu stanoveného účelu, či bude takové navýšení prostředků navrženo k rozhodnutí, uvede se taková informace včetně příslušného rozhodnutí orgánu kraje na úřední desce a webových stránkách v sekci dotace.
- 3) Shodně bude postupováno v případě, kdy bude schváleno navýšení prostředků či bude takové navýšení prostředků navrženo k rozhodnutí v době běhu lhůty pro předkládání žádostí. V souvislosti se zveřejněním informace, o již schváleném navýšení bude prodloužena lhůta pro předkládání žádostí o délku původně stanovené lhůty. Prodloužení lhůty provádí administrátor a tato skutečnost bude zveřejněna stejným způsobem jako dotační program.
- 4) Dojde-li v průběhu hodnocení žádostí ke schválení navýšení prostředků či bude takové navýšení prostředků navrženo k rozhodnutí, bude uspokojeno více žadatelů.
- 5) Dojde-li ke zvýšení stanoveného celkového objemu peněžních prostředků vyčleněných v rozpočtu kraje na podporu stanoveného účelu v rámci dotačního programu až poté, co bylo provedeno hodnocení žádostí, před rozhodnutím o poskytnutí dotace v příslušném orgánu kraje, může být uspokojeno více žadatelů (náhradníků). Lhůta pro rozhodnutí o žádosti stanovená v dotačním programu bude přiměřeně prodloužena a tato skutečnost bude zveřejněna stejným způsobem jako dotační program a jednotliví žadatelé o tom budou informováni. Prodloužení lhůty provádí administrátor.

VI. Informace o povaze dotace (veřejná podpora)

Dotace poskytnutá z tohoto Programu ve většině případů nenaplnuje kritéria veřejné podpory. Administrátor prověří povahu projektu konečného příjemce dle předložené žádosti a vyhodnotí, zda podpora projektu zakládá veřejnou podporu a zda spadá do režimu de minimis. V případě, že konkrétní akce/projekt bude zakládat veřejnou podporu, bude toto řešeno režimem de minimis ve smlouvě o poskytnutí dotace. Poskytování veřejné podpory de minimis se řídí Smlouvou o fungování Evropské unie a příslušnými právními akty Evropské unie. Podpora bude poskytována dle Nařízení

Komise (EU) 2023/2831 ze dne 13. prosince 2023 o použití článků 107 a 108 Smlouvy o fungování Evropské unie na podporu de minimis a dle zákona č. 215/2004 Sb., o úpravě některých vztahů v oblasti veřejné podpory, ve znění pozdějších předpisů. Celková výše této podpory udělená jednomu subjektu v rozhodném tříletém období nesmí přesáhnout částku 300 000 EUR, kdy tímto tříletým obdobím se rozumí období tří let předcházejících dni poskytnutí podpory. Datem poskytnutí podpory de minimis je datum nabytí účinnosti smlouvy.

VII. Okruh způsobilých žadatelů

Způsobilým žadatelem o dotaci je **obec** v lokalitě světového dědictví UNESCO na území Ústeckého kraje – „Hornický region Erzgebirge/Krušnohoří“ a „Žatec a krajina žateckého chmele“) vlastníci nemovitost/objekt v této lokalitě. Způsobilým žadatelem o dotaci **NEJÍ** obec v tzv. nárazníkové zóně UNESCO. Mapy lokalit UNESCO včetně jejich nárazníkových zón jsou přílohou dotačního programu.

VIII. Podmínky poskytnutí dotace

- 1) Dotace může být použita pouze na úhradu uznatelných nákladů/výdajů vzniklých v rámci realizace projektu.
- 2) Dotace bude poskytnuta na základě písemné smlouvy o poskytnutí dotace.
- 3) Dotaci lze použít jen na účel uvedený ve smlouvě o poskytnutí dotace při dodržení závazných ukazatelů.
- 4) Dotace není převoditelná na jiný právní subjekt. Příjemce dotace je povinen přijatou dotaci použít na financování projektu schváleného poskytovatelem, který realizuje vlastním jménem, na vlastní účet a na vlastní odpovědnost.
- 5) Minimální výše dotace je **100 000 Kč**. Maximální výše dotace je **5 000 000 Kč**.
- 6) Výše dotace je maximálně 70 % z celkových uznatelných nákladů projektu. Procentuální podíl dotace je stanoven jako maximální a je závazným ukazatelem v rámci celkových uznatelných nákladů projektu. Celková částka dotace v Kč se zaokrouhlí vždy na celé desetikoruny směrem dolů.
- 7) Spoluúčast příjemce dotace je tvořena vlastními prostředky příjemce, které mohou tvořit i prostředky z jiných zdrojů např. dotace ze státního rozpočtu, dotace obcí, fondů, jiné dotační tituly, kromě dalších dotačních programů Ústeckého kraje.
- 8) Je-li příjemce dotace plátcem DPH s nárokem na uplatnění odpočtu této daně, bude dotace poskytnuta na plnění bez DPH.
- 9) V případě, že se projekt neuskuteční, je příjemce dotace povinen obdržené peněžní prostředky neprodleně vrátit poskytovateli dle podmínek smlouvy o poskytnutí dotace. Současně je povinen předat administrátorovi informaci o vrácení dotace.
- 10) Obnovy, jednotlivé opravy, rekonstrukce staveb nebo restaurátorské zásahy v případě kulturní památky nebo plošně chráněných území musí být realizované v souladu s podmínkami stanovenými ve smlouvě o poskytnutí dotace a v souladu s rozhodnutím nebo se závazným stanoviskem orgánu státní památkové péče dle § 14 odst. 1 nebo 2 zákona č. 20/1987 Sb., o státní památkové péči, ve znění pozdějších předpisů.

- 11) Dotaci lze použít pouze k úhradě zvýšených nákladů spojených se zachováním nebo obnovou kulturní památky, plošně chráněných území a náklady spojené s vytvořením či opravou související infrastruktury v lokalitě UNESCO.
- 12) Dotaci nelze poskytnout na projekt obnovy kulturní památky, stavby v plošně chráněných území nebo související infrastruktury, pokud v době podání žádosti existuje dosud nezrealizovaný (neukončený) projekt obnovy téže kulturní památky, stavby v plošně chráněných území nebo související infrastruktury, který byl podpořen v rámci jiného dotačního programu Ústeckého kraje v předchozích letech.
- 13) Kulturní památka, stavba v plošně chráněných území nebo související infrastruktura **musí být veřejně přístupná.**

IX. Termín realizace projektu (závazný časový ukazatel)

- 1) Termín realizace projektu je stanoven jako závazný časový ukazatel, který není možné bez souhlasu poskytovatele překročit. V rámci termínu realizace projektu musí být vždy veškeré uznatelné náklady/výdaje uhrazeny. Konkrétní termín ukončení realizace projektu bude uveden ve smlouvě o poskytnutí dotace a stanoví se pro příjemce jako závazný ukazatel.
- 2) Termín zahájení realizace projektu může být nejdříve 01.01.2026.
- 3) Termín ukončení realizace projektu je nejpozději do 30.06.2028.

X. Podmínky podání žádosti

- 1) Žadatel může podat v rámci tohoto Programu **maximálně 2 žádosti o dotaci** (dále jen „žádost“), vždy na odlišný projekt.
- 2) Žádost je nutné vyplnit výhradně elektronicky prostřednictvím Portálu dotací a služeb Ústeckého kraje (dále jen „portál“), který je přímo dostupný na adrese <https://portalobcana.kr-ustecky.cz/> formou elektronického on-line formuláře (včetně povinných příloh uvedených v odst. 10) tohoto článku). Způsob podání žádosti platí pro všechny žadatele. Je doporučeno, aby si žadatelé v dostatečném předstihu ověřili funkčnost svého způsobu přihlášení a připravili si veškeré požadované dokumenty (přílohy) v elektronické podobě. **Žádost nemůže být podána zplnomocněnou osobou.**
- 3) Bez řádného ověření totožnosti žadatele nebude možné žádost podat.
- 4) Pro přístup do portálu je vyžadováno ověření totožnosti žadatele. Obec jakožto **právníká osoba** ověřuje totožnost prostřednictvím **Datové schránky**.
Ověření totožnosti žadatele nahrazuje jeho podpis na žádosti.
- 5) Po vyplnění a kontrole on-line formuláře žadatel který má v žádosti vyplněné ID datové schránky, stisknutím tlačítka „Odeslat přes datovou schránku“ vytvoří systém koncept datové zprávy, který je nutné odeslat ke zpracování příslušným tlačítkem „ODESLAT“. Žádosti se přiřadí jedinečné pořadové číslo.

Všechny podané žádosti si může žadatel zobrazit ve formátu PDF (s přílohami) přímo v portále pod ikonou „Moje žádosti“.

- 6) Žádosti o dotaci doručené jiným způsobem, než je uvedeno v tomto dotačním programu a žádosti doručené po skončení lhůty pro podání žádosti, nebudou akceptovány.
- 7) **Lhůta pro podání žádosti o dotaci je od 21.05.2026 do 30.06.2026.**
- 8) Obsahem formuláře žádosti o dotaci jsou dále náležitosti projektu, čestná prohlášení a další skutečnosti, které žadatel stvrzuje při jejím podání. Vzorový formulář je přílohou programu.
- 9) Společně s žádostí je možné podat povinné přílohy ve formátu „.pdf“, „.png“ a „.jpg“ v maximálním souhrnném objemu dat 15 MB. Povinné přílohy většího objemu dat se předkládají prostřednictvím elektronické Úschovny Krajského úřadu Ústeckého kraje na odkaze: <https://uschovna.kr-ustecky.cz/> dle návodu „Popis práce s úschovnou KÚÚK“, který je součástí formuláře žádosti.
- 10) Povinné přílohy k žádosti:
- a) doklady o zřízení běžného bankovního účtu (např. z internetového bankovníctví generované potvrzení o vedení účtu opatřené elektronickou pečetí příslušné banky, kopie smlouvy);
- b) výpis karty majetku nebo čestné prohlášení o vlastnictví nemovitosti v lokalitě UNESCO (vlastní formou bez nutnosti úředního ověření) – **dokládají pouze žadatelé, jejichž nemovitost není evidována v katastru nemovitostí;**
- c) rozhodnutí nebo závazné stanovisko orgánu památkové péče k provedení prací, na které je žádána dotace, popřípadě sdělení k vydání fiktivního závazného stanoviska – **dokládají všichni žadatelé;**
- d) aktuální položkový rozpočet (cenová nabídka s podpisem zpracovatele rozpočtu), tj. rozpočet z roku 2025/2026 nebo rozpočet vycházející z dřívější Smlouvy o dílo, upravený tak, aby umožňoval posouzení a porovnání jednotlivých položek. Rozpočet musí být v souladu s podmínkami stanovenými v příslušném závazném stanovisku nebo rozhodnutí) – **dokládají všichni žadatelé;**
- e) barevná fotodokumentace současného technického stavu dotčeného objektu (minimálně 1 fotografie z bezprostřední blízkosti – poškozené části a min. 1 fotografie z větší vzdálenosti pro celkový pohled a umístění v lokalitě UNESCO) – **dokládají všichni žadatelé;**
- f) souhlas vlastníka/spoluvlastníka pozemku s prováděním prací na dotčeném objektu – **dokládají žadatelé, pokud je dotčený objekt umístěn na pozemku jiného vlastníka;**
- g) povolení/souhlas příslušného stavebního úřadu navazující na vydané závazné stanovisko orgánu státní památkové péče – **dokládají všichni žadatelé kromě těch, jejichž projekt se týká výlučně restaurování, obnovy historické zeleně nebo vytvoření či opravy související infrastruktury;**
- h) plná moc v případě zastupování žadatele při realizaci projektu – **dokládají žadatelé, kteří jsou zastupováni při realizaci projektu;**
- i) souhlas spoluvlastníka při realizaci projektu (vlastní formou, bez nutnosti ověření) – **dokládají žadatelé, pokud má dotčený objekt více vlastníků;**
- j) technická zpráva projektové dokumentace s vyznačením požadovaných prací v případě postupu dle stavebního zákona; technický popis a situační nákres v případě související infrastruktury – **dokládají všichni žadatelé;**

- k) smlouva o dílo je **nepovinnou přílohou**. V případě, že má žadatel v době podání žádosti uzavřenou smlouvu o dílo se zhotovitelem prací, dokládá ji k žádosti o dotaci;
- 11) Administrátor si může vyžádat další relevantní podklady k posouzení žádosti.
- 12) Řádně a včas podané žádosti a jejich přílohy, podpořené i nepodpořené, se archivují v digitální formě. Žadatelům se nehradí náklady spojené se zpracováním a předložením žádosti.

XI. Formální kontrola žádostí (posouzení úplnosti, možnost opravy), hodnocení žádostí

- 1) Řádně a včas doručené žádosti budou zpracovány administrátorem, který provede kontrolu formální správnosti žádosti, zákonem a programem požadovaných náležitostí a vyhodnotí, zda eventuálním poskytnutím dotace nebude porušeno pravidlo de minimis/slučitelnost požadované dotace s pravidly veřejné podpory.
- 2) Pokud doručená žádost bude obsahovat formální či jiné nedostatky, které mohou být z pohledu posouzení celé podané žádosti žadatelem nesporně odstraněny, administrátor vyzve žadatele v souladu s principem dobré správy k odstranění těchto nedostatků. Žadatel je povinen nedostatky odstranit v termínu stanoveném administrátorem.

Za formální nedostatky se zejména považuje:

- a) nesprávné a chybně uvedené předepsané údaje,
 - b) chyby v psaní a počtech působící nesprávný výsledný údaj,
 - c) chybějící požadovaný údaj nebo příloha žádosti, kterou nelze zajistit administrátorem,
 - d) nepřiměřeně nastavený termín ukončení realizace projektu.
- 3) Doplněné či opravené dokumenty se doručují způsobem uvedeným ve výzvě k odstranění nedostatků.
- 4) **Lhůta pro odstranění nedostatků žádosti je stanovena na 7 pracovních dnů od doručení výzvy k odstranění nedostatků žádosti.**
- 5) Pokud žadatel ve stanovené lhůtě formální nedostatky žádosti nebo jejich příloh neodstraní, nebude tato žádost postoupena do hodnocení dle hodnotících kritérií, a bude bez dalšího vyřazena. Do procesu hodnocení žádostí podle hodnotících kritérií jsou zařazeny pouze správné a úplné žádosti oprávněných žadatelů.
- 6) Z dalšího hodnocení bude vždy vyřazena žádost o dotaci žadatele:
- a) který má neuhrazené závazky po lhůtě splatnosti vůči orgánům veřejné správy České republiky (finanční úřady, orgány sociálního zabezpečení), zdravotním pojišťovnám a Evropské unii, Ústeckému kraji a jiným územně samosprávným celkům (za neuhrazený závazek se nepovažuje uzavřený splátkový kalendář nebo jiný odklad původní splatnosti),
 - b) vůči jehož majetku probíhá, nebo v posledních 3 letech proběhlo insolvenční řízení, nebo který se nachází podle insolvenčního zákona v úpadku nebo došlo v jeho případě k podání insolvenčního návrhu, návrhu na prohlášení konkurzu, nebo bylo vydáno rozhodnutí o úpadku nebo na jehož majetek byla nařízena exekuce,
 - c) vůči němuž nebo vůči jinému podniku ve skupině podniků (pokud je žadatel součástí skupiny podniků, se kterými je propojen, včetně podniků zahraničních), byl vystaven

inkasní příkaz pro navrácení protiprávní a neslučitelné podpory, který dosud nebyl splacen,

- d) který byl pravomocně odsouzen pro trestný čin, jehož skutková podstata souvisí s předmětem podnikání žadatele, nebo pro trestný čin hospodářský, nebo trestný čin proti majetku, jde-li o právnickou osobu, nesmí tento předpoklad splňovat statutární orgán nebo každý člen statutárního orgánu, a je-li statutárním orgánem žadatele či členem statutárního orgánu žadatele právnická osoba, nesmí tento předpoklad splňovat statutární orgán nebo každý člen statutárního orgánu této právnické osoby,
- e) kterému byl soudem nebo správním orgánem uložen zákaz činnosti nebo zrušeno oprávnění k činnosti týkající se jeho předmětu podnikání, a/nebo související s projektem,

7) Správně a úplně podané žádosti, které prošly formální kontrolou, budou dále hodnoceny podle hodnotících kritérií. Hodnocení provádí hodnotící komise. Body v hodnotících kritériích za formální hodnocení podané žádosti přiděluje administrátor.

8) Hodnotící komise hodnotí žádosti o dotaci dle vyhlášených kritérií. Své stanovisko k hodnoceným žádostem o dotaci, včetně kompletního seznamu hodnocených projektů předkládá radě kraje, resp. zastupitelstvu kraje, v členění na seznam žadatelů s doporučenou výší dotace, případný pořadník náhradních žadatelů (náhradníků) a seznam žadatelů, kterým se poskytnutí dotace nenavrhuje (včetně žadatelů vyřazených), a to s odůvodněním neposkytnutí či doporučení na částečné poskytnutí dotace tak, aby rozhodnutí o poskytnutí/neposkytnutí dotace bylo přezkoumatelné.

9) Hodnotící kritéria

Kritéria pro posouzení a hodnocení	Body
A. Formální kritéria	
1. Kvalita podané žádosti – žadatel vyzván k odstranění vad žádosti (pro zásadní nedostatky, pro které by jinak nešlo žádost dále hodnotit):	
a) ANO	0
b) NE (bezvadná žádost)	10
B. Hodnotící kritéria	
1. Projekt obnovy se týká:	
a) kulturní památky	20
b) krajiny v památkově chráněném území	15
c) veřejného prostranství či související infrastruktury	15
d) ostatní nemovitosti v památkově chráněném území	5
2. Projekt:	
a) plně souvisí s tradicí pěstování a zpracování chmele	30
b) plně souvisí s tradicí hornictví a těžby	30
c) projekt významně podporuje prezentaci hodnot lokality UNESCO	20
d) částečně souvisí s hodnotami lokality UNESCO	10
e) zcela nesouvisí s hodnotami lokality UNESCO	0

3. Kvalita podaného projektu:	
a) Velmi dobře připravený projekt – má jasný účel, srozumitelný postup realizace, podrobný harmonogram i rozpočet.	15
b) Dostatečně připravený projekt – má definovaný účel a obsahuje základní informace o postupu realizace a nákladech, avšak bez větší podrobnosti	5
4. Smlouva o dílo uzavřena:	
a) Ano	5
b) Ne	0
5. Projekt je spojen s kulturními aktivitami, uvedenými v projektu:	
a) Ano	5
b) Ne	0
6. Projekt navazuje na jiný projekt podpořený Ústeckým krajem v posledních 3 letech uvedený v žádosti o dotaci:	
a) Ano	5
b) Ne	0

V rámci hodnocení je každý projekt bodově ohodnocen, přičemž je stanoven minimální počet bodů nutných pro získání dotace.

V rámci hodnocení je každý projekt hodnocen samostatně jednotlivými komisaři, kteří mu přidělí body podle stanovených hodnotících kritérií. Konečný výsledek bodového hodnocení je dán součtem celkového počtu přidělených bodů jednotlivými komisaři vydělený počtem komisařů, kteří projekt hodnotili. V případě rovnosti bodů bude pro pořadí rozhodující datum a čas podání žádosti.

Maximální výše bodového hodnocení projektu je 90 bodů, minimální hranice pro získání dotace je **40 bodů**.

Hodnotící komise seřadí žádosti podle celkového bodového hodnocení a navrhne výši dotace pro jednotlivé žádosti v souladu s alokací programu, přičemž přihlédnou k neuznatelným nákladům projektu, o které se požadovaná dotace sníží.

Komise může stanovit 1 náhradníka.

10) Hodnotící komise

Hodnotící komise, kterou jmenovala Rada Ústeckého kraje, se řídí Jednacím řádem, který upravuje způsob svolávání, účasti a jednání komise. Hodnotící komise doporučuje orgánu kraje, zda žádost schválit nebo zamítnout. Členové hodnotící komise jsou vázáni mlčenlivostí ve vztahu k informacím, které poskytne žadatel v žádosti o dotaci. Hodnotící komise se skládá z 3 členů výboru pro regionální rozvoj a cestovní ruch, kulturu a památkovou péči a 2 členů odborné veřejnosti, přednostně z řad členů Řídící skupiny (Steering Group).

Žadatel o dotaci může být pozván k projednání předložené žádosti o dotaci.

XII. Lhůta pro rozhodnutí o žádosti, výsledky dotačního řízení

- 1) Žádosti projedná a o poskytnutí či neposkytnutí dotace rozhodne v souladu s kompetencemi vymezenými zákonem č. 129/2000 Sb., o krajích (krajské zařízení), ve znění pozdějších předpisů Rada nebo Zastupitelstvo Ústeckého kraje v termínu nejpozději do konce listopadu 2026.
- 2) Rozhodnutí rady/zastupitelstva kraje, budou uveřejněny na úřední desce krajského úřadu a na webových stránkách kraje. V případě náhradníků zajistí administrátor bez zbytečného odkladu po rozhodnutí příslušného orgánu kraje sdělení žadateli, že jeho žádosti nebylo vyhověno, ale byl schválen do pořadníku náhradníků a toto odůvodní.
- 3) Žadatelé budou písemně poštou/datovou schránkou vyrozuměni administrátorem dotačního programu o výsledku rozhodovacího procesu a vyzváni případně k uzavření veřejnoprávní smlouvy o poskytnutí dotace, dle návrhu schváleného orgánem kraje.
- 4) Nevyhoví-li poskytovatel žádosti, zajistí administrátor bez zbytečného odkladu po rozhodnutí příslušného orgánu kraje sdělení žadateli, že jeho žádosti nebylo vyhověno a důvod nevyhovění žádosti.

XIII. Smlouva o poskytnutí dotace

Dotace je poskytnuta na základě písemné smlouvy o poskytnutí dotace. Vzor smlouvy je přílohou tohoto dotačního programu.

XIV. Uznatelné náklady

- 1) **Uznatelný náklad projektu je** nezbytný náklad, který není definován jako neuznatelný a splňuje všechny následující podmínky:
 - a) vyhovuje zásadám efektivnosti, účelnosti a hospodárnosti,
 - b) vznikl příjemci dotace v přímé souvislosti s prováděním projektu a v rámci termínu realizace projektu,
 - c) byl uhrazen do konce termínu realizace projektu a zachycen v účetnictví příjemce dotace na jeho účetních dokladech, je identifikovatelný, ověřitelný a podložený prvotními podpůrnými doklady.
- 2) Dotaci lze použít pouze na úhradu účelově určených uznatelných nákladů v souladu s obsahem projektu a smlouvou při dodržení závazných ukazatelů, podmínkami tohoto dotačního programu a strukturou položkového rozpočtu.
- 3) Povinností příjemce je prostřednictvím odděleného účetnictví sledovat finanční toky vztahující se k přijetí dotace a k realizaci projektu. Příjemce dotace je povinen zajistit řádné a oddělené sledování poskytnuté dotace ve svém účetnictví, kdy musí být jednoznačně prokazatelné, že konkrétní příjem/výnos je dotací anebo příjmem/výnosem vztahujícím se k projektu a konkrétní výdaj/náklad je hrazen z dotace anebo z vlastních prostředků příjemce vložených do projektu z hlediska celkových uznatelných nákladů projektu. Příjemce, který je povinen vést účetnictví v souladu se zákonem č. 563/1991 Sb., o účetnictví, ve znění pozdějších předpisů, musí zaručit jednoznačné přiřazení účetních položek vztahujících se k realizaci projektu z hlediska příjmů/výnosů a výdajů/nákladů (neinvestiční dotace) a zařazení do evidence majetku (investiční dotace). Pro oddělené účtování o projektu lze využít všech dostupných způsobů, které účetní software umožňuje (střediska, zakázky, organizace, akce, analytická evidence, účelový znak apod.).

- 4) Neoprávněné použití dotace nebo zadržení dotace bude klasifikováno jako porušení rozpočtové kázně podle ustanovení § 22 zákona č. 250/2000 Sb., o rozpočtových pravidlech územních rozpočtů, ve znění pozdějších předpisů.

XV. Neuznatelné náklady

Neuznatelným nákladem projektu je náklad na:

- a) pořízení dlouhodobého a krátkodobého finančního majetku,
- b) úroky, penále, pokuty a jiné sankce,
- c) opatření pro možné budoucí ztráty nebo dluhy,
- d) nákupy pozemků nebo budov,
- e) ztráty z devizových kurzů,
- f) pohoštění a alkohol,
- g) uzavřené leasingové smlouvy,
- h) cestovné nad rámec úpravy v zákoně č. 262/2006 Sb., zákoník práce, ve znění pozdějších předpisů, pro zaměstnavatele, který je uveden v § 109 odst. 3 tohoto právního předpisu,
- i) mzdy včetně odvodů nad rámec platových předpisů pro zaměstnance ve veřejných službách a správě,
- j) náhrady mzdy za dobu nepřítomnosti (dovolená, jiná nepřítomnost, nemoc, svátek),
- k) plastové výplně otvorů, hromosvody, technický a stavební dozor, zábory veřejného prostranství a cest, položka v rozpočtu rezerva, režijní náklady - doprava osob, náklady na ubytování, položka v rozpočtu ostatní náklady, vedlejší rozpočtové náklady včetně zařízení staveniště, vytyčení a zaměření stavby, položka v rozpočtu skládkovné, propagační materiály – letáky, apod., práce v rozporu s vydaným závazným stanoviskem či rozhodnutím orgánu státní památkové péče a práce v něm neuvedené, práce mimo lokalitu UNESCO,
- l) práce v rozporu s kulturně historickými hodnotami lokality UNESCO nesplňující atributy uvedené v čl. III,
- m) na vzdělávací aktivity a kulturní akce (samostatný dotační program),
- n) veškeré práce v tzv. nárazníkové zóně UNESCO,
- o) veškeré stavební úpravy, které by byly v rozporu s rozhodnutím nebo se závazným stanoviskem orgánu státní památkové péče,
- p) dokumentace a průzkumy (studie, projektové dokumentace, stavebně-historické průzkumy, restaurátorské průzkumy apod. - neplatí pro restaurátorskou zprávu),
- q) infrastrukturu, která je investicí do běžného veřejného vybavení bez vazby na památkové hodnoty (např. silnice, velké parkoviště, veřejné toalety...), pokud to není jasně odůvodněno ve vztahu k prezentaci či zpřístupnění lokality UNESCO.

XVI. Změny v projektu

- 1) V průběhu realizace projektu může dojít k odchylkám od schválené žádosti, rozpočtu a podmínek stanovených ve smlouvě o poskytnutí dotace, proto v odůvodněných případech může příjemce realizovat:
- nepodstatné změny,
 - podstatné změny, které nevyžadují změnu smlouvy o poskytnutí dotace,
 - podstatné změny, které vyžadují změnu smlouvy o poskytnutí dotace,

za podmínky, že všechny změny musí být pro projekt nezbytné, efektivní a nesmí mít vliv na účel projektu.

a) **Nepodstatné změny** nepodléhající předchozímu souhlasu, ale příjemce dotace je povinen o nich informovat administrátora **nejpozději do 7 kalendářních dnů od jejich vzniku** způsobem uvedeným v odstavci 2) tohoto článku. Mohou to být:

- změna údajů příjemce dotace (např. změna příjmení, adresy, telefonního čísla, bankovního účtu apod.),
- změna sídla příjemce dotace,
- změna kontaktních údajů osoby odpovědné za realizaci projektu,
- změna osoby odpovědné za realizaci projektu nebo změna statutárního zástupce,
- změna jednotkové a celkové ceny rozpočtové položky, ceny musí být i nadále v místě a čase obvyklé,

b) **Podstatné změny** nevyžadující změnu uzavřené smlouvy o poskytnutí dotace, ale **podléhající předchozímu písemnému souhlasu administrátora**. Příjemce dotace musí řádně odůvodnit svoji žádost a předložit jí k projednání administrátorovi **nejpozději 30 dnů před datem ukončení realizace projektu**. Souhlas či nesouhlas se změnou musí administrátor příjemci oznámit nejpozději do termínu odevzdání závěrečné zprávy a finančního vypořádání dotace. Mohou to být:

- změny druhového členění rozpočtu projektu v průběhu realizace projektu za předpokladu, že nedojde k překročení smlouvou stanoveného závazného finančního ukazatele a změna nebude mít vliv na účel, cíl a obsah projektu,
- změna podílu dotace použité na úhradu investičních a neinvestičních nákladů,
- obsahová změna položky – např. změna druhu, typu, počtu jednotek apod.,
- změna termínu předložení závěrečné zprávy a finančního vypořádání dotace.

c) **Podstatné změny vyžadující změnu uzavřené smlouvy** o poskytnutí dotace jsou řešeny uzavřením dodatku ke smlouvě. Příjemce dotace musí řádně odůvodnit svoji žádost a předložit jí k projednání administrátorovi **nejpozději 30 dnů před datem ukončení realizace projektu**. Jsou to zejména:

- změna termínu realizace projektu ve smyslu prodloužení realizace projektu,
- dále změny mající vliv na průběh realizace projektu, které nejsou uvedeny v odst. 1) písm. a) a b) tohoto článku.

Žádost o změnu uvedenou v odst. 1) písm. c) tohoto článku projednává a rozhoduje o ní Rada/Zastupitelstvo Ústeckého kraje. V případě vyhovění žádosti, je s příjemcem dotace uzavřen dodatek ke smlouvě o poskytnutí dotace.

2) Žádost o změny uvedené v odst. 1) písm. b) a c) tohoto článku se podává písemně, je možné ji podat volně se všemi formálními náležitostmi či na předepsaném formuláři „Žádost o změnu v uzavřené smlouvě“ osobně nebo poštou, nebo do datové schránky kraje, či prostřednictvím internetové aplikace poskytovatele, nebo e-mailem se zaručeným elektronickým podpisem do ePodatelny.

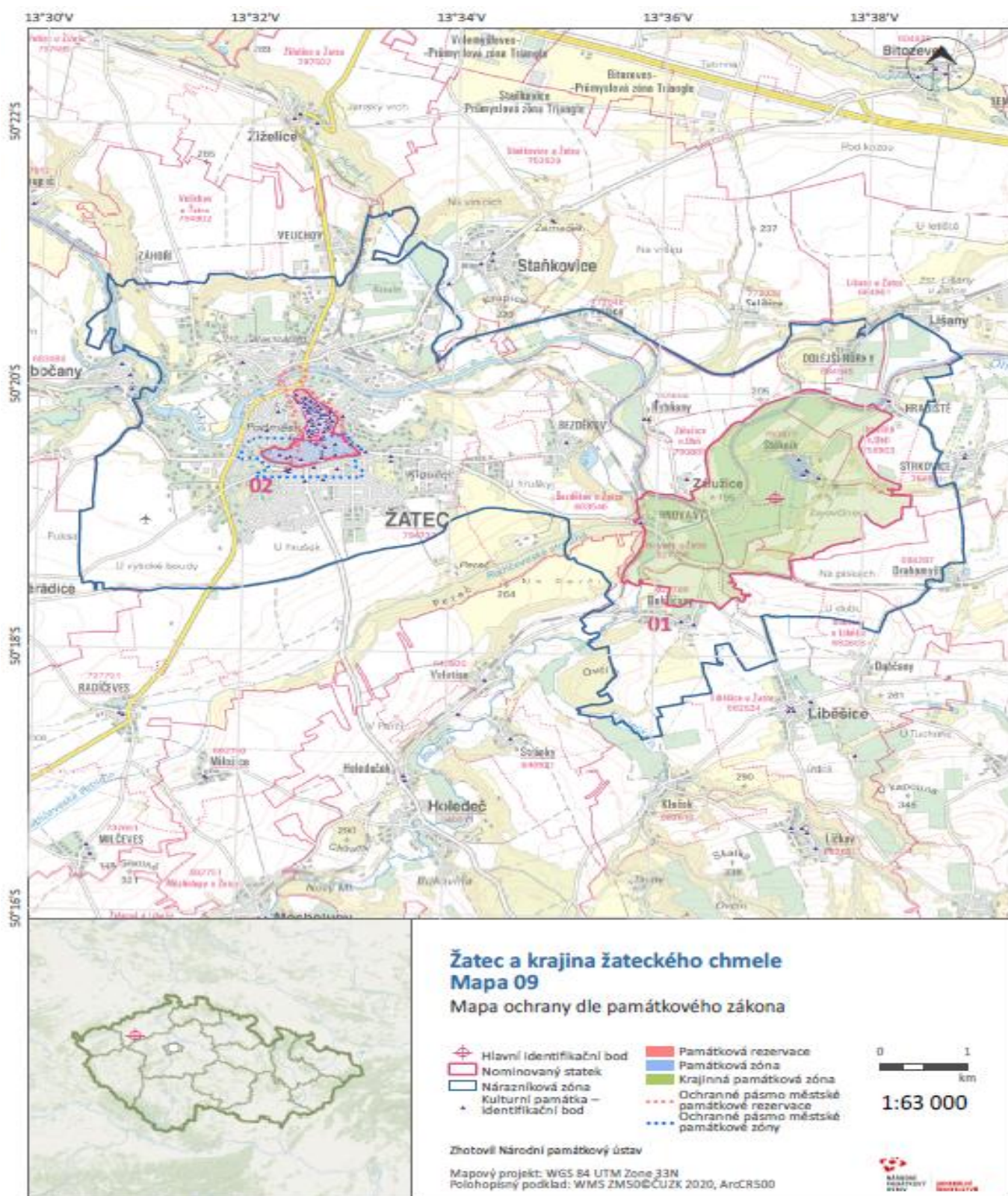
XVII. Závěrečná zpráva a finanční vypořádání dotace

- 1) Příjemce je povinen poskytovateli předložit závěrečnou zprávu včetně finančního vypořádání dotace **do 30 dnů od termínu ukončení realizace projektu**, který je uveden ve smlouvě o poskytnutí dotace. Závěrečná zpráva a finanční vypořádání dotace se předkládá na předepsaném formuláři. Vzorový formulář je přílohou programu.
- 2) Závěrečnou zprávu příjemce doručuje na předepsaných formulářích včetně povinných příloh, s vlastnoručním podpisem osobně nebo poštou, nebo do datové schránky kraje, nebo e-mailem se zaručeným elektronickým podpisem do ePodatelny.
- 3) Pokud příjemce dotace nepředloží ve stanoveném termínu úplnou závěrečnou zprávu dle stanovené struktury (tj. včetně finančního vypořádání dotace), ale do určeného termínu předložením závěrečné zprávy doručí odůvodněnou žádost o prodloužení termínu, posoudí administrátor důvody a může rozhodnout o prodloužení termínu pro předložení, maximálně však o 10 dnů ode dne, kdy bylo příjemci dotace rozhodnutí doručeno, pokud toto nevyklučují podmínky smlouvy o poskytnutí dotace. Jestliže příjemce dotace ve stanoveném náhradním termínu nepředloží úplnou závěrečnou zprávu dotace, nebo nevrátí nevyčerpané prostředky dotace, jedná se o porušení smlouvy o poskytnutí dotace a poskytovatel postupuje dle příslušných ustanovení právních předpisů upravujících porušení rozpočtové kázně a smlouvy o poskytnutí dotace.
- 4) Použití poskytnuté dotace podléhá kontrole poskytovatele podle zákona č. 320/2001 Sb., o finanční kontrole ve veřejné správě a o změně některých zákonů (zákon o finanční kontrole), ve znění pozdějších předpisů.
- 5) V případě vykázaní vyššího procentuálního podílu dotace na celkových uznatelných nákladech projektu, stanoveného jako závazný ukazatel, musí být prostředky, o které byl dohodnutý podíl dotace překročen, vráceny způsobem uvedeným ve smlouvě o poskytnutí dotace.
- 6) Nevyčerpané finanční prostředky z dotace příjemce dotace poukáže zpět poskytovateli dle podmínek smlouvy o poskytnutí dotace.
- 7) Pokud byl projekt realizován před uzavřením smlouvy o poskytnutí dotace, předloží příjemce dotace finanční vypořádání do 30 dnů od jejího uzavření.

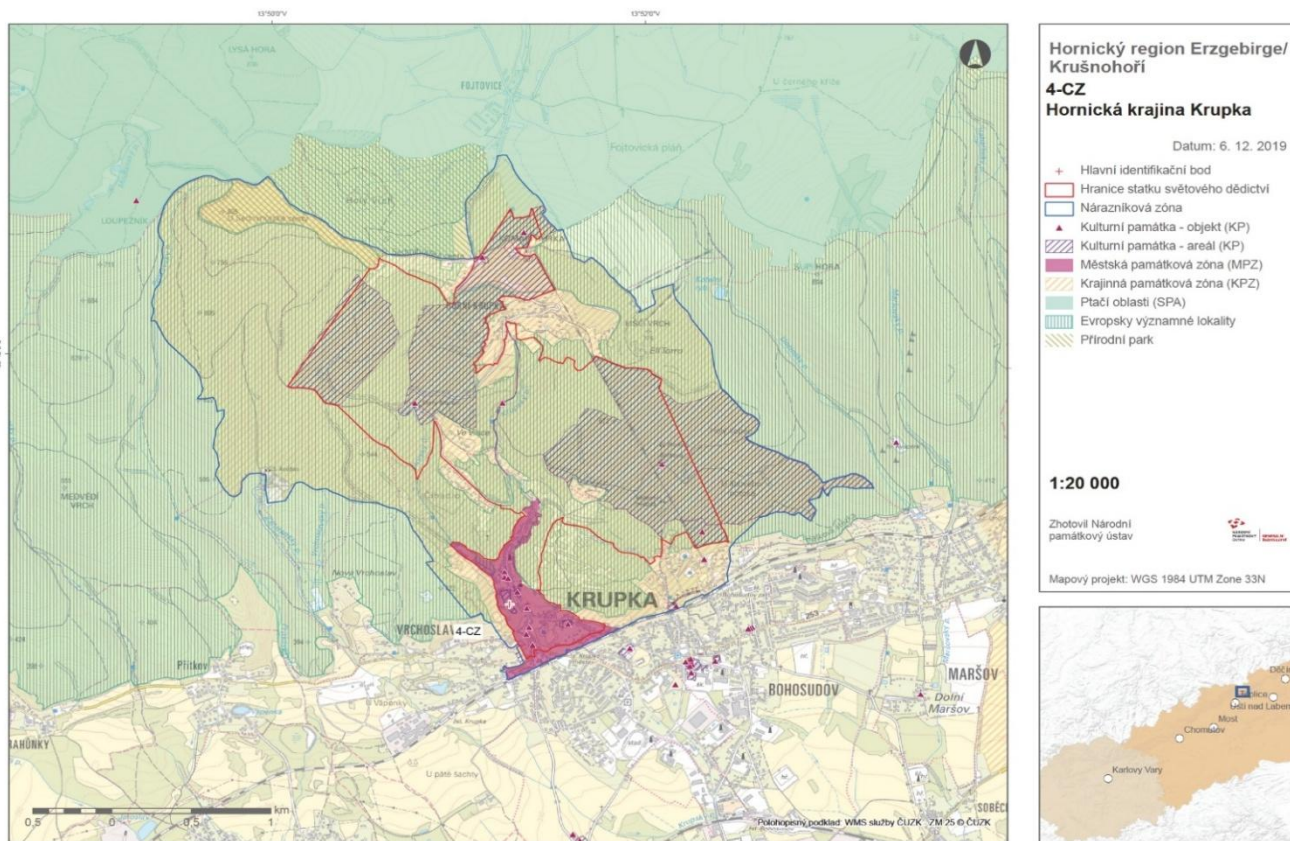
Přílohy:

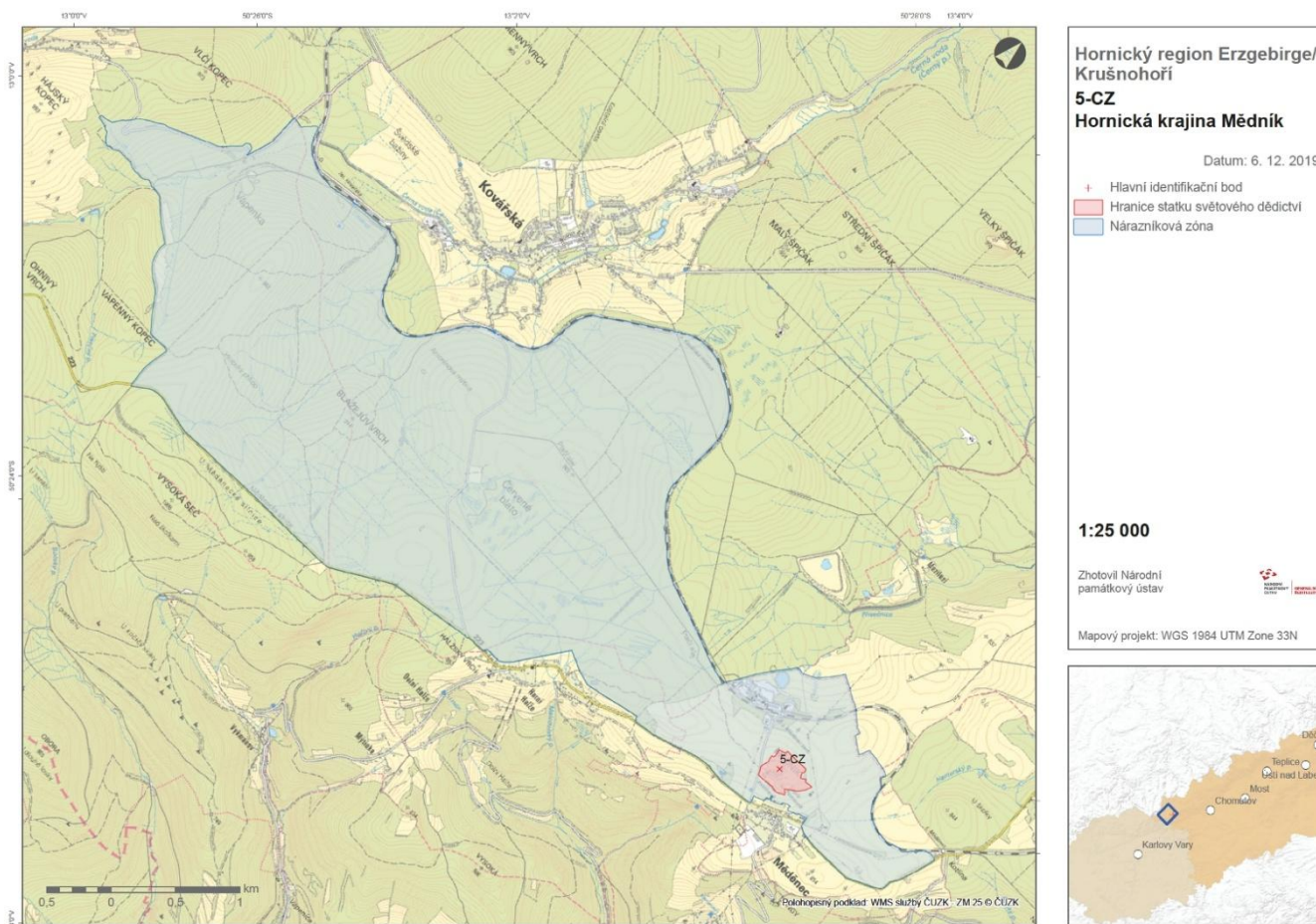
- Mapy lokalit UNESCO v Ústeckém kraji včetně jejich nárazníkových zón
- Vzor on-line formuláře žádosti o poskytnutí dotace (formulář obsahující příslušná čestná prohlášení a požadované přílohy)
- Vzor smlouvy o poskytnutí dotace
- Vzor závěrečné zprávy a finančního vypořádání dotace
- Vzor formuláře – Žádost o změnu v uzavřené smlouvě
- Popis práce s úschovnou KÚÚK

Příloha č. 1 – mapy lokalit UNESCO v Ústeckém kraji včetně jejich nárazníkových zón



Mapa č. 1: Žatec a krajina žateckého chmele. Červeně je vyznačeno území lokality UNESCO, modře je vyznačena nárazníková zóna.





Mapa č. 3: Hornický region Erzgebirge/Krušnohoří – Hornická krajina Mědník. Červeně je vyznačena hranice lokality UNESCO, modře je vyznačena nárazníková zóna.